

Pasteurellosis porcina

Olaia Akesolo-Atutxa, Belén Extramiana, Antón Esnal

PORCINO

La **pasteurellosis** en porcino es una enfermedad infecciosa causada principalmente por la bacteria **Pasteurella multocida**. Esta bacteria es un **habitante del tracto respiratorio superior** de los cerdos, pero puede causar problemas de salud significativos en ciertas condiciones.

Conocer los **puntos clave** de esta enfermedad es crucial para su **control**.

ETIOLOGÍA

- La **pasteurelosis porcina** es causada por la bacteria **Pasteurella multocida**, especialmente por las **cepas de tipo A**.
- Frecuentemente actúa como **infección secundaria** a otros patógenos respiratorios. Es un **patógeno oportunista** que requiere factores predisponentes para causar enfermedad.
- Factores predisponentes:
 - **Enfermedades concurrentes** como PRRS, gripe y neumonía enzoótica.
 - **Estrés** por destete, transporte o hacinamiento.
 - **Condiciones ambientales inadecuadas** como ventilación deficiente, humedad y temperaturas altas.

SIGNOS CLÍNICOS

Los signos clínicos de la pasteurelosis varían según la forma de presentación de la enfermedad:



Forma aguda

- Neumonía grave
- Fiebre alta (40-41.1°C)
- Disnea y respiración abdominal dificultosa
- Tos
- Descargas nasales no muy abundantes
- Respiración acelerada y posible respiración bucal
- Cianosis de las extremidades
- Ruidos pulmonares fuertes
- Alta mortalidad



Forma subaguda o crónica

- Neumonía menos severa
- Tos persistente
- Fiebre
- Descargas nasales
- Emaciación (pérdida de peso progresiva)
- Aumento de la mortalidad, aunque menor que en la forma aguda

Otros signos clínicos que pueden presentarse en ambas formas incluyen:

- Anorexia (pérdida de apetito)
- Debilidad general
- Dificultad para caminar o incoordinación
- Dolor pleurítico
- Posible diarrea en casos de complicaciones entéricas

Es importante destacar que la **pasteurelosis** a menudo actúa como una **infección secundaria** a otros patógenos respiratorios, por lo que los **signos clínicos pueden superponerse** con los de **otras enfermedades respiratorias** porcinas.

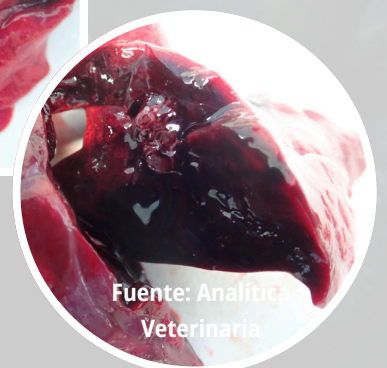
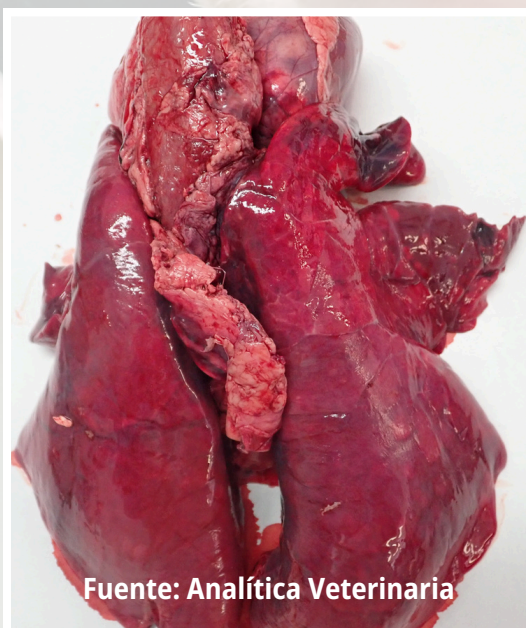
LESIONES

Las lesiones características de la pasteurelosis porcina incluyen:



Lesiones respiratorias

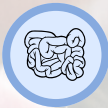
- Pulmones:
 - Neumonía exudativa o fibrinosa
 - Áreas atelectásicas (colapsadas) en lóbulos pulmonares anteriores y diafragmáticos
 - Pleuritis fibrinosa o serosa con adherencias
 - Presencia de edema al corte del tejido pulmonar
- Tráquea y faringe:
 - Sangre y secreciones mucosas aumentadas





Lesiones cardiacas

- Pericarditis serosa o fibrinosa
- Endocarditis en algunos casos
- Corazón aumentado de tamaño



Lesiones digestivas

- Estómago con mucosa rojiza
- Intestino delgado con contenido líquido espeso rojizo
- Intestino grueso con contenido oscuro sanguinolento y presencia de gases



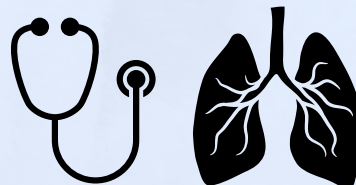
Lesiones sistémicas

- Ganglios linfáticos: Hiperemia
- Hígado: Coloración marrón brillante
- Riñones: Tamaño normal, pero con signos de hiperemia

DIAGNÓSTICO

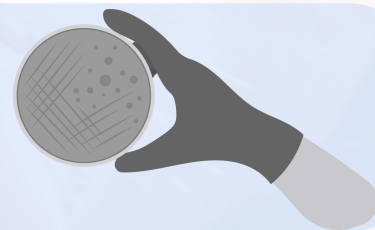
Diagnóstico clínico y patológico

- Observación de signos clínicos característicos
- Hallazgos macroscópicos en necropsias



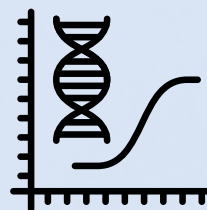
Diagnóstico microbiológico

- Aislamiento de *Pasteurella multocida* a partir de lesiones pulmonares



Diagnóstico molecular

- qPCR: detección de ADN bacteriano en pulmones y líquido pericárdico



TRATAMIENTO

1

Tratamiento con antibióticos: Evaluar la susceptibilidad a los antibióticos en cada caso para evitar resistencias e iniciar el tratamiento lo antes posible para reducir la contaminación ambiental

2

Tratamiento complementario: Corticoides y vitaminas como terapia de apoyo

Es crucial **combinar el tratamiento antibiótico** con **mejoras en el manejo** y las **condiciones ambientales** para prevenir futuros brotes de pasteurelisis.

PREVENCIÓN

CONTROL AMBIENTAL



- Mantener una ventilación adecuada para reducir la temperatura, humedad y concentración de gases nocivos como NH₃ y CO₂
- Asegurar una densidad animal apropiada para evitar el hacinamiento
- Controlar la temperatura y humedad dentro de los rangos óptimos para los cerdos

BIOSEGURIDAD



- Implementar un estricto control de movimientos de animales, vehículos y personal
- Realizar limpieza y desinfección frecuente de instalaciones, equipos y vehículos de transporte
- Establecer programas de control de plagas

MANEJO DE ANIMALES



- Evitar situaciones de estrés durante la cría, manipulación y transporte de los animales
- Realizar inspecciones regulares de las explotaciones para detectar signos tempranos de enfermedad

VACUNACIÓN



- Implementar programas de vacunación contra *Pasteurella multocida*, especialmente en situaciones de alto riesgo

OTRAS MEDIDAS



- Mantener un buen estado sanitario general, incluyendo el control de otras enfermedades respiratorias que puedan predisponer a la pasteurelisis.
- Establecer un sistema de diagnóstico y vigilancia epidemiológica eficaz para la detección temprana de casos.

